

Jednostka projektowa:



# drogowiec

Biuro Usług Projektowych

Dys, ul. Lubelska 4, 21-003 CIECIERZYN

(081) 469-15-45

[biuro@drogowiec.info](mailto:biuro@drogowiec.info)

[www.drogowiec.info](http://www.drogowiec.info)

**PRACOWNIA PROJEKTOWA:**  
ul. Rapackiego 19, 20-150 Lublin

**Umowa Nr 47/2018**  
z dnia 05.07.2018r.

**Branża**  
Inżynieria ruchu

**Data**  
październik 2018r.

Investor:

**Powiat Lubelski – Zarząd Dróg Powiatowych**  
w Lublinie z/s w Bełżycach  
ul. Żeromskiego 3, 24-200 Bełżyce

Zamierzenie budowlane:

**Rozbudowa drogi powiatowej nr 2279L**  
na odcinku Piotrowice – Bychawka  
o długości 2,95 km

Starostwo Powiatowe w Lublinie informuję, że:  
w terminie wprowadzania zmian w organizacji  
ruchu należy zawiadomić tutejszy Zarząd oraz  
Komendanta Miejskiej Policji w Lublinie, co naj-  
mniej 7 dni przed rozpoczęciem prac.

Stadium:

## PROJEKT

# STAŁEJ ORGANIZACJI RUCHU

(podpis osoby upoważnionej)

STAROSTWO POWIATOWE LUBELSKI  
pawel...

Skład Zespołu	Imię i Nazwisko, Nr uprawnień	Podpis
<b>BRANŻA INŻYNIERIA RUCHU</b>		
Dyrektor biura KTD: 7021-357/2018	mgr inż. Robert Puliński upr. bud. Nr LUB/0077/POOD/03	
Opracowała	mgr inż. Aleksandra Tuszewska	

Starostwo Powiatowe w Lublinie

Nr rej. ....  
KTD: 7021-357/2018

KLAUZULA ZATWIERDZENIA  
WAŻNA JEST 24 MIESIĄCY  
I NIE DOTYCZY PROJEKTÓW  
INNYCH BRANŻ.

data 21.11.2018

podpis .....

STAROSTA LUBELSKI

UWAGI NAMED SŁOWO KOLOREM ZIELO NYM

Wydział Ruchu Drogowego  
Komendy Miejskiej Policji  
w Lublinie

PROJEKT OPINIUJE POZYTYWNE

Lublin, dnia 06.11.2018

KOMENDANT MIEJSKI POLICJI  
W LUBLINIE  
z upoważnieniem  
Zastępca Naczelnika  
Wydziału Ruchu Drogowego  
por. sp. Radostaw Zukiewicz

Zarząd Dróg Powiatowych w Lublinie z/s w Bełżycach

Ugoda-Opiniuje Projekt:

STAŁEJ ORGANIZACJI  
RUCHU

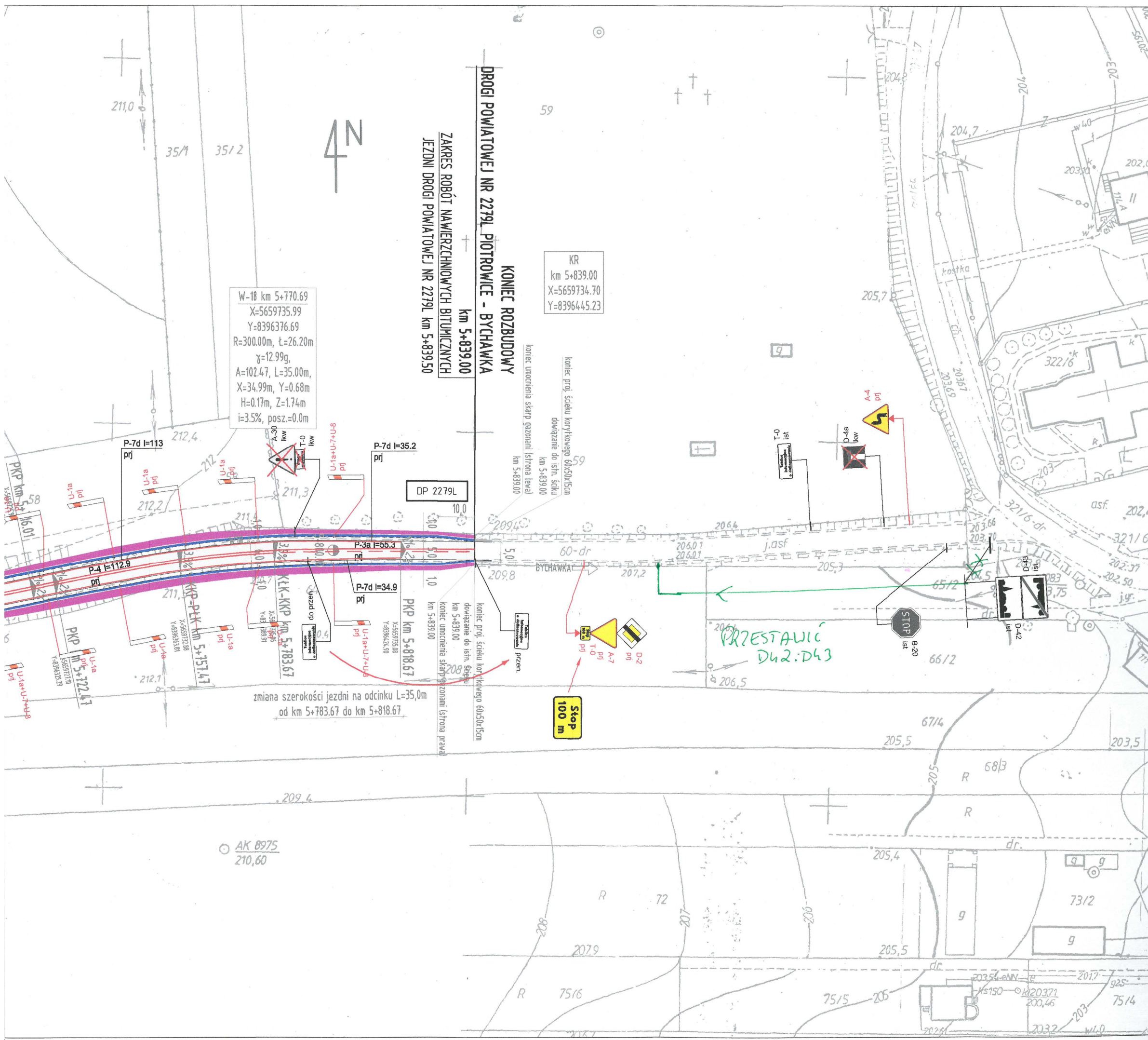
Zlokalizowana w pasie drogowym drogi powiatowej  
nr 2279L  
w miejscowości Piotrowice - Bychawka

bez uwag / z następującymi uwagami

29.10.2018

data

Zastępca Dyrektora  
NACZELNIK WYDZIAŁU DRG  
mgr inż. Anna Woźnicka



- Oznaczenia branży drogowej:**
- granica pomiędzy gminami
  - granica obrębów
  - proj. krawężń jezdni
  - proj. obrzeże betonowe 8x30cm
  - proj. krawężń pobocza umocnionego kruszywem
  - proj. krawężń pobocza gruntowego
  - proj. ściek korytkowy 60x50x15cm
  - proj. umocnienie skarp gabionami
  - proj. studnie szczelne DN1000
  - proj. wpust deszczowy z króćcem odpływowym
  - proj. studnie rewizyjne DN1000 na rowie krytym
  - proj. nawierzchnia jezdni drogi powiatowej z BA
  - proj. nawierzchnia zjazdów z BA
  - proj. nawierzchnia zjazdów umocnionych kruszywem
  - proj. nawierzchnia chodnika (dojścia do kapliczki) z k
  - proj. pobocze umocnione kruszywem tamanym gr. 15cm
  - proj. opaska gruntowa

**Oznaczenia branży inżynierii ruchu:**

- OZNAKOWANIE PIONOWE**
- B-20 ist - znaki pionowe istniejące
  - A-4 pj - znaki pionowe projektowane
  - D-4a lkw - znaki pionowe do likwidacji
  - Tablice do przen. - istniejące tablice do przeniesienia w nową lokalizację
  - Tablice przen. - istniejące tablice przeniesione w nową lokalizację

**URZĄDZENIA BEZPIECZEŃSTWA RUCHU**

- U-1a+U-7+U-8 pj - projektowane

**OZNAKOWANIE POZIOME**

- P-1e l=15.0 pj - projektowane oznakowanie poziome

## ZAWARTOŚĆ OPRACOWANIA

<b>A.</b>	<b>OPIS TECHNICZNY</b> .....	<b>3</b>
1.	Przedmiot i podstawa opracowania .....	3
1.1.	Podstawa opracowania .....	3
1.2.	Przedmiot inwestycji .....	3
1.3.	Adres inwestycji .....	3
1.4.	Inwestor .....	4
1.5.	Jednostka projektowa .....	4
2.	Zakres opracowania.....	4
2.1.	w branży drogowej .....	4
3.	Analiza powiązania drogi z innymi drogami publicznymi .....	6
4.	Stan istniejący .....	6
5.	Istniejąca organizacja ruchu .....	7
5.1.	Istniejące oznakowanie pionowe i poziome.....	7
6.	Projektowana stała organizacja ruchu .....	7
6.1.	Projektowane oznakowanie pionowe .....	7
6.2.	Projektowane oznakowanie poziome .....	8
6.3.	Urządzenia bezpieczeństwa ruchu .....	9
6.4.	Termin wprowadzenia organizacji ruchu .....	9
6.5.	Uwagi końcowe.....	9
<b>B.</b>	<b>CZĘŚĆ RYSUNKOWA</b> .....	<b>10</b>

## **A. OPIS TECHNICZNY**

### **1. Przedmiot i podstawa opracowania**

#### **1.1. Podstawa opracowania**

- Umowa Nr 47/2018 z dnia 05.07.2018r. na wykonanie prac projektowych
- Ustawa z dnia 21 marca 1985r. o drogach publicznych (tekst jednolity Dz. U. 2017 poz. 2222)
- Ustawa z dnia 20 czerwca 1997r - Prawo o ruchu drogowym (tekst jednolity Dz. U. 2017 poz. 1260 z późn. zm.)
- Rozporządzenie Ministra Infrastruktury z dnia 23 września 2003r w sprawie szczegółowych warunków zarządzania ruchem na drogach oraz wykonywania nadzoru nad tym zarządzaniem (Dz. U. z dnia 14 kwietnia 2017r., poz. 784 – tekst jednolity)
- Rozporządzenie Ministrów Infrastruktury oraz Spraw Wewnętrznych i Administracji z dnia 31 lipca 2002r. w sprawie znaków i sygnałów drogowych (Dz. U. 2002 nr 170 poz. 1393 z późn. zm.)
- Rozporządzenie Ministra Infrastruktury z dnia 3 lipca 2003 r. w sprawie szczegółowych warunków technicznych dla znaków i sygnałów drogowych oraz urządzeń bezpieczeństwa ruchu drogowego i warunków ich umieszczania na drogach (Dz. U. 2003 nr 220 poz. 2181 z późn. zm.) wraz z załącznikiem Nr 1-4

#### **1.2. Przedmiot inwestycji**

Przedmiotem inwestycji jest rozbudowa drogi powiatowej nr 2279L na odcinku Piotrowice – Bychawka o długości 2,95 km, zgodnie z umową Nr 47/2018 z dnia 05.07.2018r. zawartą pomiędzy Powiatem Lubelskim – Zarządem Dróg Powiatowych w Lublinie a Biurem Usług Projektowych DROGOWIEC.

#### **1.3. Adres inwestycji**

Planowana do rozbudowy droga powiatowa nr 2279L położona jest administracyjnie na terenie dwóch gmin: gminy Strzyżewice i gminy Bychawa w powiecie lubelskim, województwo lubelskie. Przedmiotowy odcinek przebiega przez miejscowość Piotrowice (gmina Strzyżewice) oraz przez miejscowość Bychawka Druga (gmina Bychawa).

#### **1.4. Inwestor**

Inwestorem przedsięwzięcia jest:

Powiat Lubelski – Zarząd Dróg Powiatowych w Lublinie z/s w Bełżycach

ul. Żeromskiego 3

24-200 Bełżyce

#### **1.5. Jednostka projektowa**

Niniejszy projekt został opracowany przez:

„Drogowiec – Biuro Usług Projektowych”, Dys, ul. Lubelska 4, 21-003 Ciecierzyn.

## **2. Zakres opracowania**

Rozbudowa drogi powiatowej nr 2279L na odcinku Piotrowice – Bychawka o długości 2,95 km swoim zakresem obejmuje:

### **2.1. w branży drogowej**

- roboty rozbiórkowe
- wycinkę drzew i krzewów
- roboty ziemne
- wykonanie nawierzchni jezdni w technologii mas bitumicznych o szerokości jezdni 6,0 m z lokalnym poszerzeniem do szerokości 6,6 m na odcinku łuku poziomego od km 3+618,98 do km 3+648,97
- utwardzenie poboczy gruntowych kruszywem łamanym gr. 15 cm na szerokości 1,0 m
- wykonanie zjazdów indywidualnych o nawierzchni z betonu asfaltowego w granicach projektowanych linii rozgraniczających teren inwestycji; na pozostałej długości, w celu dowiązania wysokościowego projektowanego zjazdu do istniejącego terenu zjazdy zaprojektowano gruntowe umocnione kruszywem łamanym gr. 15 cm
- wykonanie zjazdów na drogi gminne wewnętrzne (o parametrach zjazdów publicznych) o nawierzchni z betonu asfaltowego w granicach projektowanych linii rozgraniczających teren inwestycji; na pozostałej długości, w celu dowiązania wysokościowego projektowanego zjazdu do istniejącego terenu zjazdy zaprojektowano gruntowe umocnione kruszywem łamanym gr. 15 cm
- wykonanie dojścia do istniejącej kapliczki zlokalizowanej w km 5+387,70 po stronie prawej dp 2279L z betonowej kostki brukowej gr. 6 cm (wraz



- z wykonaniem schodów) oraz utwardzenie nawierzchni gruntowej wokół dojścia do kapliczki kruszywem łamanym gr. 15 cm na szerokości 8,0 m
- przestawienie istniejącego krzyża zlokalizowanego po lewej stronie dp 2279L w km 5+419,50 wraz z wykonaniem utwardzenia nawierzchni gruntowej kruszywem łamanym gr. 15 cm na szerokości 5,0 m
  - wykonanie ścieku korytkowego z elementów prefabrykowanych o wymiarach 60x50x15 cm za poboczem na odcinkach:
    - od km 2+893,52 (w dowiązaniu do istniejącego ścieku korytkowego) do km 3+380,00 po stronie lewej dp 2279L
    - od km 2+893,52 (w dowiązaniu do istniejącego ścieku korytkowego) do km 3+059,35 po stronie prawej dp 2279L
    - od km 5+600,00 do km 5+839,00 (w dowiązaniu do istniejącego ścieku korytkowego) po obu stronach dp 2279L
  - odtworzenie rowu przydrożnego (odprowadzającego wody opadowe do projektowanych ścieków korytkowych) na odcinkach:
    - od km 3+380,00 do km 5+600,00 po lewej stronie dp 2279L
    - od km 4+150,00 do km 5+600,00 po prawej stronie dp 2279L
  - wykonanie przepustów z rur PP Ø50 pod zjazdami w ciągu projektowanych rowów
  - wykonanie rowu krytego z rur PP Ø60 pod projektowanym dojściem do kapliczki oraz dwóch studni rewizyjnych DN1000
  - wykonanie wpustów deszczowych z króćcami odpływowymi (w ciągu ścieków korytkowych) odprowadzających wody opadowe do projektowanych studni szczelnych DN1000
  - wykonanie umocnień skarp i dna rowu poprzez humusowanie wraz z obsianiem mieszanką traw
  - wykonanie umocnień skarp gazonami na odcinku od km 5+630,00 do km 5+839,00 po obu stronach dp 2279L
  - zabezpieczenie istniejących kabli telekomunikacyjnych (przebiegających pod projektowanymi zjazdami) rurami osłonowymi dwudzielnymi A120 PS
  - wykonanie oznakowania pionowego i poziomego.

### 3. Analiza powiązania drogi z innymi drogami publicznymi

Droga powiatowa nr 2279L leży na obszarze dwóch gmin: gminy Strzyżewice oraz gminy Bychawa. Przebiega przez miejscowości: Piotrowice i Bychawka Druga.

Droga powiatowa nr 2279L stanowi połączenie drogi powiatowej nr 2277L relacji Żabia Wola – Strzyżewice (początek drogi powiatowej nr 2279L) z drogą powiatową nr 2278L relacji Osmolice – Bychawka – Bychawa (ul. Pileckiego). Na skrzyżowaniu dp 2279L z dp 2277L zlokalizowano początek drogi powiatowej nr 2279L – km 0+000,00. W km około 0+450 drogi powiatowej nr 2279L, na terenie gminy Strzyżewice znajduje się skrzyżowanie z drogą gminną nr 107128L. Na pozostałym odcinku drogi powiatowej nie występują skrzyżowania z innymi drogami publicznymi.

### 4. Stan istniejący

Planowane przedsięwzięcie do realizacji to rozbudowa odcinka drogi powiatowej nr 2279L położonego na terenie dwóch gmin: gminy Strzyżewice (odcinek drogi od początku opracowania do km ok. 3+627,3) i gminy Bychawa (od km ok. 3+627,3 do końca opracowania) w powiecie lubelskim, województwo lubelskie.

Przedmiotowy odcinek drogi powiatowej przebiega przez obszar niezabudowany przez miejscowości: Piotrowice (gmina Strzyżewice) i Bychawka Druga (gmina Bychawa). Obszary przylegające do terenu przewidzianego pod realizację inwestycji stanowią głównie tereny upraw polowych, tereny rolne z nieliczną zabudową zagrodową.

Droga powiatowa nr 2279L na początkowym odcinku planowanej inwestycji posiada jezdnię bitumiczną o szerokości 4,0 m, której koniec zlokalizowano w km 2+935,78. Przy krawędzi jezdni, po obu jej stronach znajdują się betonowe ścieki korytkowe. Na dalszym odcinku, do granicy gminy Strzyżewice droga powiatowa posiada nawierzchnię utwardzoną kruszywem na szerokości ok. 3,0 m. Od granicy gmin do km 5+774,52 droga powiatowa posiada nawierzchnię gruntową. Na końcowym odcinku droga powiatowa posiada jezdnię o nawierzchni bitumicznej szerokości 5,0 m z obustronnymi betonowymi ściekami korytkowymi usytuowanymi przy krawędzi jezdni.

Droga powiatowa nr 2279L posiada klasę techniczno – użytkową Z (droga zbiorcza).

W ciągu przedmiotowego odcinka drogi powiatowej nr 2279L nie występują skrzyżowania z innymi drogami publicznymi. Zlokalizowano jedynie kilka zjazdów gruntowych (płyty betonowych) na pola uprawne i do gospodarstw.

Odwodnienie drogi powiatowej nr 2279L odbywa się powierzchniowo poprzez spadki podłużne i poprzeczne do istniejących ścieków korytkowych na początkowym i końcowym odcinku oraz na przyległy teren zielony na pozostałym odcinku drogi powiatowej.

## 5. Istniejąca organizacja ruchu

### 5.1. Istniejące oznakowanie pionowe i poziome

Przedmiotowy odcinek drogi powiatowej przebiega przez obszar niezabudowany przez miejscowości: Piotrowice (gmina Strzyżewice) i Bychawka Druga (gmina Bychawa). Granicę obszaru zabudowanego wyznaczoną znakami D-42 i D-43 zlokalizowano na wlocie drogi powiatowej nr 2279L na skrzyżowaniu z drogą powiatową nr 2278L.

Na początku i końcu opracowywanego odcinka drogi powiatowej, na końcu nawierzchni bitumicznej znajdują się znaki pionowe A-30 z tabliczką o treści „Droga gruntowa”. Dodatkowo na końcach odcinków bitumicznych znajdują się tablice informujące o wykonanej inwestycji i sposobie jej finansowania (*tablice o treści: „Utwardzenie dna i odwodnienie wąwozu lessowego w ciągu drogi powiatowej nr 2279L km 5+131 do km 5+331 w miejscowości Bychawka Pierwsza, gmina Bychawa został dofinansowany z rezerwy celowej budżetu państwa będącej w dyspozycji ministra spraw wewnętrznych i administracji. Grudzień 2017r.”*).

Na wylocie drogi powiatowej nr 2279L za skrzyżowaniem z drogą powiatową nr 2278L znajduje się znak D-4a.

Na odcinkach bitumicznych drogi powiatowej nr 2279L w zakresie niniejszego opracowania oznakowanie poziome nie występuje.

## 6. Projektowana stała organizacja ruchu

### 6.1. Projektowane oznakowanie pionowe

W nawiązaniu do przyjętych rozwiązań projektowych zaprojektowano oznakowanie pionowe, w zakresie którego wprowadzono:

- likwidację znaków A-30 z tabliczkami o treści: „Droga gruntowa” oraz znaku D-4a
- zmianę lokalizacji tablic informacyjnych o wykonanej inwestycji



- uzupełnieni oznakowania skrzyżowania drogi powiatowej nr 2279L z drogą powiatową nr 2278L w postaci znaków D-2 i A-7 z tabliczką o treści: „Stop 100m”
- oznakowanie niebezpiecznych zakrętów znakami ostrzegawczymi A-2, A-1 oraz A-4
- oznakowanie odcinków zwężenia jezdni znakami A-12a
- oznakowanie granicy gmin znakami F-3b
- oznakowanie miejscowości znakami E-17a i E-18a.

Wszystkie znaki pionowe należy wykonać w grupie wielkości „znaki średnie”. Znak pionowy A-7 należy wykonać w technologii folii odblaskowej 2 typu (II generacji), pozostałe znaki w technologii folii odblaskowej 1 typu (I generacji).

Znaki pionowe winny spełniać wymagania Rozporządzenia Ministra Infrastruktury z dnia 3 lipca 2003r. w sprawie szczegółowych warunków technicznych dla znaków i sygnałów drogowych oraz urządzeń bezpieczeństwa ruchu drogowego i warunków ich umieszczania na drogach /Dz. U. z 2003r. Nr 220, poz. 2181).

## **6.2. Projektowane oznakowanie poziome**

W zakresie oznakowanie poziomego zaprojektowano:

- linie segregacyjne na całym przedmiotowym odcinku drogi powiatowej nr 2279L
- linie krawędziowe na całym przedmiotowym odcinku drogi powiatowej nr 2279L

Oznakowanie poziome należy wykonać jako grubowarstwowe, chemoutwardzalne, strukturalne malowane mechanicznie, zgodnie z wymaganiami Rozporządzenia Ministra Infrastruktury z dnia 3 lipca 2003r. w sprawie szczegółowych warunków technicznych dla znaków i sygnałów drogowych oraz urządzeń bezpieczeństwa ruchu drogowego i warunków ich umieszczania na drogach (Dz. U. z 2003r. Nr 220, poz. 2181), przy dodatkowym założeniu współczynnika odblasku w całym okresie eksploatacyjnym (min. 3 lata) – min.  $300 \text{ mcd m}^{-2} \text{ lx}^{-1}$ .

### **6.3. Urządzenia bezpieczeństwa ruchu**

W nawiązaniu do przyjętych rozwiązań projektowych zaprojektowano po obu stronach jezdni drogi powiatowej słupki prowadzące kilometrowe i hektometrowe.

**Szczegółowe rozwiązania oznakowania pionowego, poziomego oraz urządzeń bezpieczeństwa ruchu drogowego – projektowanej stałej organizacji ruchu przedstawiono w części rysunkowej (Rys. nr 2/1-2/3 Stała organizacja ruchu).**

### **6.4. Termin wprowadzenia organizacji ruchu**

Termin wprowadzenia niniejszej organizacji ruchu przewidziano na II- III kwartał 2019r.

### **6.5. Uwagi końcowe**

Niniejszy projekt podlega zatwierdzeniu zgodnie z Rozporządzeniem Ministra Infrastruktury z dnia 23 września 2003r w sprawie szczegółowych warunków zarządzania ruchem na drogach oraz wykonywania nadzoru nad tym zarządzaniem (Dz. U. z dnia 14 kwietnia 2017r., poz. 784 – tekst jednolity)

## **B. CZĘŚĆ RYSUNKOWA**

**Plan orientacyjny**

**skala 1:25 000**

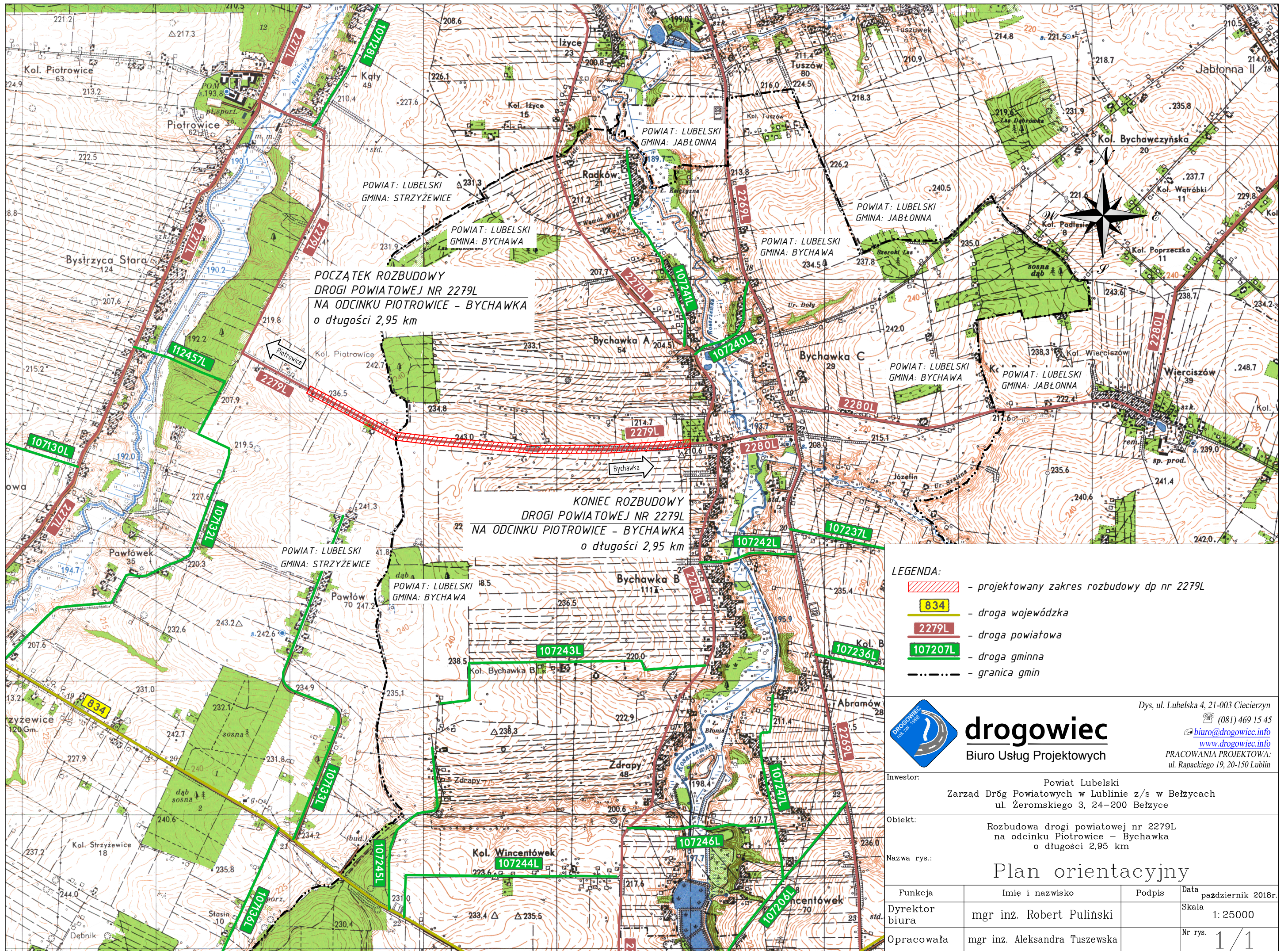
**Rys. nr 1/1**

**Stała Organizacja Ruchu**

**skala 1:1000**

**Rys. nr 2/1 – 2/3**





POCZĄTEK ROZBUDOWY  
DROGI POWIATOWEJ NR 2279L  
NA ODCINKU PIOTROWICE - BYCHAWKA  
o długości 2,95 km

KONIEC ROZBUDOWY  
DROGI POWIATOWEJ NR 2279L  
NA ODCINKU PIOTROWICE - BYCHAWKA  
o długości 2,95 km

- LEGENDA:**
- projektowany zakres rozbudowy dp nr 2279L
  - droga wojewódzka
  - droga powiatowa
  - droga gminna
  - granica gmin



**drogowiec**  
Biuro Usług Projektowych

Dys, ul. Lubelska 4, 21-003 Ciecierzyn  
(081) 469 15 45  
biuro@drogowiec.info  
www.drogowiec.info

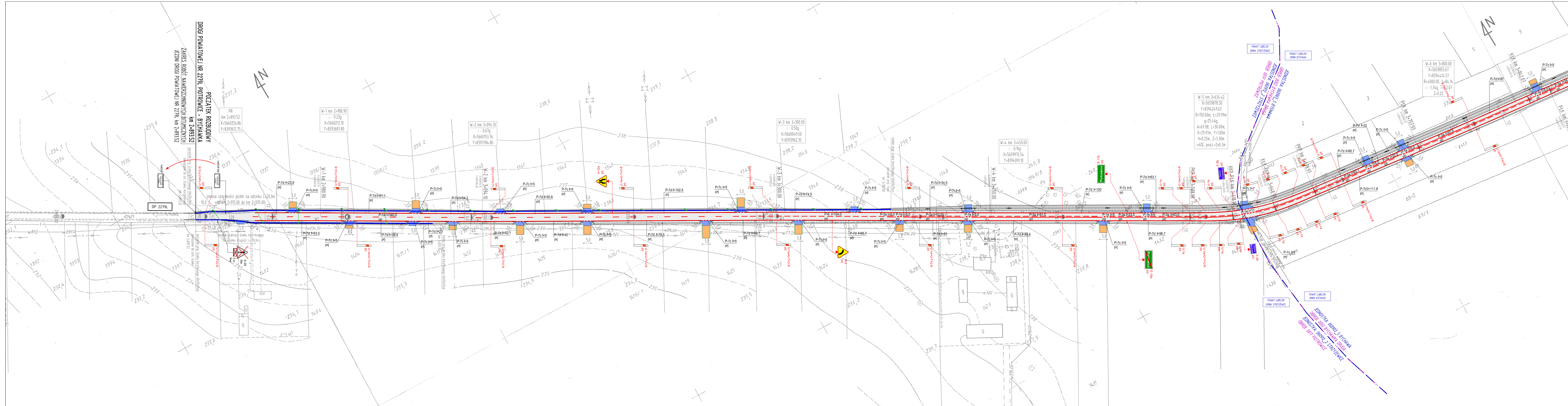
PRACOWNIA PROJEKTOWA:  
ul. Rapackiego 19, 20-150 Lublin

Investor: Powiat Lubelski  
Zarząd Dróg Powiatowych w Lublinie z/s w Bełżycach  
ul. Żeromskiego 3, 24-200 Bełżyce

Objekt: Rozbudowa drogi powiatowej nr 2279L  
na odcinku Piotrowice - Bychawka  
o długości 2,95 km

Nazwa rys.: Plan orientacyjny

Funkcja	Imię i nazwisko	Podpis	Data
Dyrektor biura	mgr inż. Robert Puliński		październik 2018r.
Opracowała	mgr inż. Aleksandra Tuszewska		Skala: 1:25000
			Nr rys. 1/1



**LEGENDA:**

**Oznaczenia brzozy drogowej:**

- granica pomiędzy gminami
- granica obrębów
- proj. krawędź jezdni
- proj. obrzeże betonowe 8x30cm
- proj. krawędź pobocza umocnionego kruszywem
- proj. krawędź pobocza gruntowego
- proj. Ściek korytkowy 60x50x15cm
- proj. umocnienie skarp gabionami
- proj. studnie szczelne DN1000
- proj. wpust deszczowy z krótcem odpływowym
- proj. studnie rewizyjne DN1000 na rowie krytym
- proj. nawierzchnia jezdni drogi powiatowej z BA
- proj. nawierzchnia zjazdów z BA
- proj. nawierzchnia zjazdów umocnionych kruszywem tamam gr. 15cm
- proj. nawierzchnia chodnika (dojścia do kapliczki) z kostki betonowej gr. 6cm
- proj. pobocze umocnione kruszywem tamam gr. 15cm
- proj. opaska gruntowa

**Oznaczenia brzozy inżynierii ruchu:**

**OZNAKOWANIE PIONOWE**

- znaki pionowe istniejące
- znaki pionowe projektowane
- znaki pionowe do likwidacji
- istniejące tablice do przeniesienia w nową lokalizację
- istniejące tablice przeniesione w nową lokalizację

**URZĄDZENIA BEZPIECZEŃSTWA RUCHU**

- projektowane

**OZNAKOWANIE POZIOME**

- projektowane oznakowanie poziome

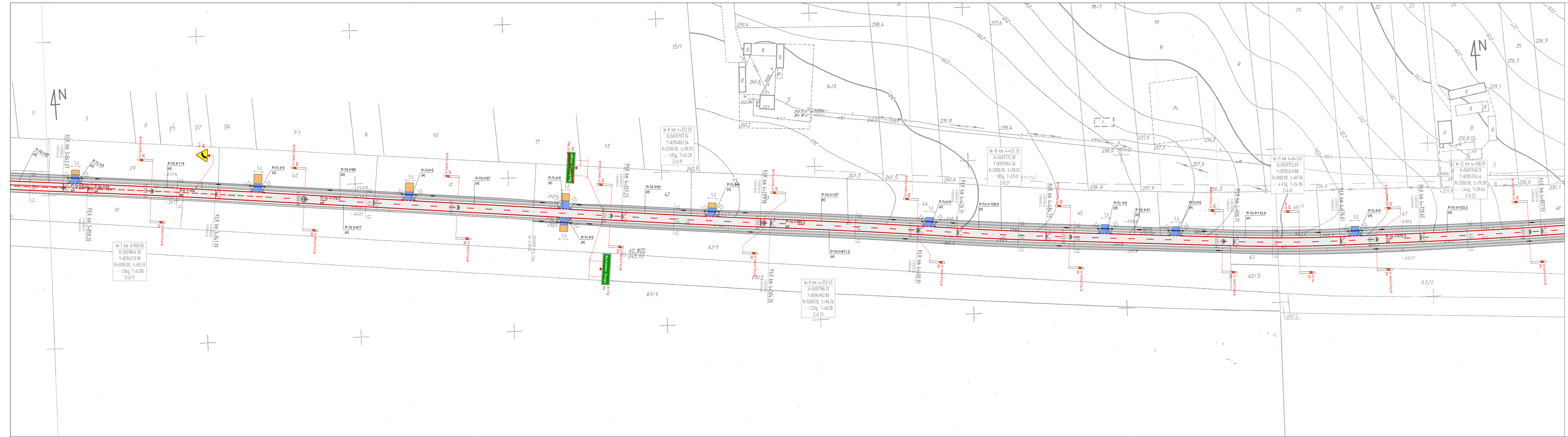
**drogowiec**  
Biuro Usług Projektowych

Investor: Powiat Lubelski  
Zarząd Dróg Powiatowych w Lublinie z/s w Betzycach  
ul. Żeromskiego 3, 24-200 Betzyce

Objekt: Rozbudowa drogi powiatowej nr 2279L  
na odcinku Piotrowice - Bychawka  
o długości 2,95 km

Nazwa rys.: Stała organizacja ruchu

Funkcja	Imię i nazwisko	Podpis	Data
Dyrektor biura	mgr inż. Robert Puliński		październik 2016r.
Opracowała	mgr inż. Aleksandra Tuszewska		Skala: 1:1000
			Nr rys. 2/1



**LEGENDA:**

**Oznaczenia branży drogowej:**

- granica pomiędzy gminami
- granica obrębów
- proj. krawędź jezdni
- proj. obrzeże betonowe 8x30cm
- proj. krawędź pobocza umocnionego kruszywem
- proj. krawędź pobocza gruntowego
- proj. ściek korytkowy 60x50x15cm
- proj. umocnienie skarp gabionami
- proj. studnie szczelne DN1000
- proj. wpust deszczowy z króćcem odpływowym
- proj. studnie rewizyjne DN1000 na rowie krytym
- proj. nawierzchnia jezdni powiatowej z BA
- proj. nawierzchnia zjazdów z BA
- proj. nawierzchnia zjazdów umocnionych kruszywem tamam gr. 15cm
- proj. nawierzchnia chodnika (dojścia do kapliczki) z kostki betonowej gr. 6cm
- proj. pobocze umocnione kruszywem tamam gr. 15cm
- proj. opaska gruntowa

**Oznaczenia branży inżynierii ruchu:**

**OZNAKOWANIE PIONOWE**

- znaki pionowe istniejące
- znaki pionowe projektowane
- znaki pionowe do likwidacji
- istniejące tablice do przeniesienia w nową lokalizację
- istniejące tablice przeniesione w nową lokalizację

**URZĄDZENIA BEZPIECZEŃSTWA RUCHU**

- projektowane

**OZNAKOWANIE POZIOME**

- projektowane oznakowanie poziome

Dys. ul. Lubelska 4, 21-003 Ciecierzyn  
(081) 469 15 45  
biuro@drogowiec.info  
www.drogowiec.info  
PRACOWNIA PROJEKTOWA  
ul. Rapackiego 19, 20-150 Lublin

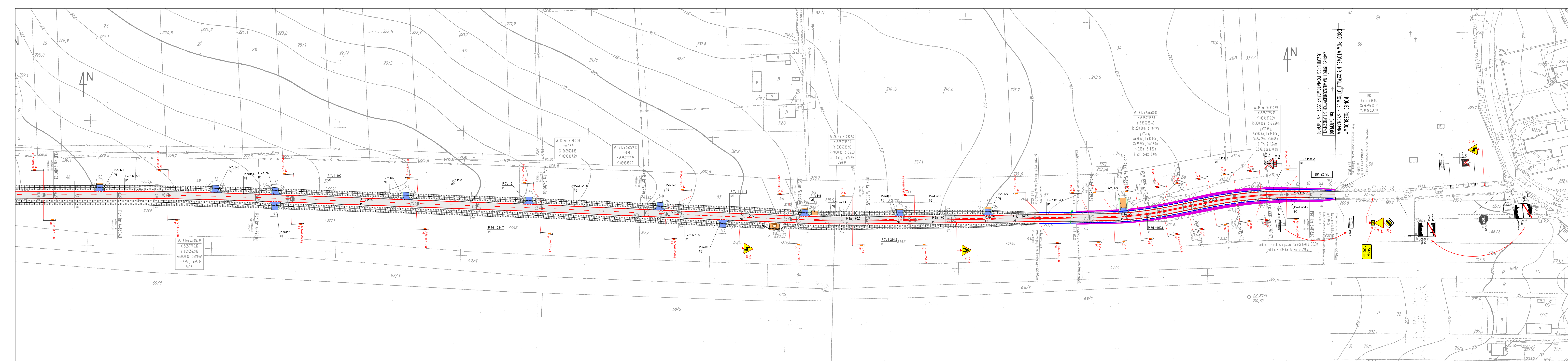
**drogowiec**  
Biuro Usług Projektowych

Investor: Powiat Lubelski  
Zarząd Dróg Powiatowych w Lublinie z/s w Betzycach  
ul. Żeromskiego 3, 24-200 Betzyce

Objekt: Rozbudowa drogi powiatowej nr 2279L  
na odcinku Piotrowice - Bychawka  
o długości 2,95 km

Nazwa rys.: Stała organizacja ruchu

Funkcja	Imię i nazwisko	Podpis	Data
Dyrektor biura	mgr inż. Robert Pulinski		październik 2018r.
Opracowała	mgr inż. Aleksandra Tuszevska		Nr rys. 2/2



- LEGENDA:**
- Oznaczenia branży drogowej:**
- - granica pomiędzy gminami
  - - granica obrobów
  - - proj. krawędź jezdni
  - - proj. obrzeże betonowe 8x30cm
  - - proj. krawędź pobocza uzmocnionego kruszywem
  - - proj. krawędź pobocza gruntowego
  - - proj. ściek korytkowy 60x50x15cm
  - - proj. umocnienie skarp gabionami
  - - proj. studnie szczelne DN1000
  - - proj. wpust deszczowy z króćcem odpływowym
  - - proj. studnie rewizyjne DN1000 na rowie krytym
  - - proj. nawierzchnia jezdni drogi powiatowej z BA
  - - proj. nawierzchnia zjazdów z BA
  - - proj. nawierzchnia zjazdów uzmocnionych kruszywem tamam gr. 15cm
  - - proj. nawierzchnia chodnika (dajścia do kapliczki) z kostki betonowej gr. 6cm
  - - proj. pobocze umocnione kruszywem tamam gr. 15cm
  - - proj. opaska gruntowa

- Oznaczenia branży inżynierii ruchu:**
- OZNAKOWANIE PIONOWE**
- STOP B-20 ist - znaki pionowe istniejące
  - A-4 D-4a D-4a kw - znaki pionowe projektowane
  - D-4a kw - znaki pionowe do likwidacji
  - do prz. - istniejące tablice do przeniesienia w nową lokalizację
  - przem. - istniejące tablice przeniesione w nową lokalizację
- URZĄDZENIA BEZPIECZEŃSTWA RUCHU**
- U-1a-U-7-U-8 - projektowane
- OZNAKOWANIE POZIOME**
- P-1e I=5.0 - projektowane oznakowanie poziome

**drogowiec**  
Biuro Usług Projektowych

Dys. ul. Lubelska 4, 21-003 Ciecierzyn  
tel. (81) 469 15 45  
www.drogowiec.info

Investor: Powiat Lubelski  
Zarząd Dróg Powiatowych w Lublinie z/s w Betycach  
ul. Zeromskiego 3, 24-200 Betyce

Obiekt: Rozbudowa drogi powiatowej nr 2279L  
na odcinku Piotrowice - Bychawka  
o długości 2,85 km

Nazwa rys.: Stała organizacja ruchu

Funkeja	Imię i nazwisko	Podpis	Data
Dyrektor biura	mgr inż. Robert Pulinski	[Podpis]	październik 2018r.
Opracowała	mgr inż. Aleksandra Tuszevska	[Podpis]	Skala 1:1000

Nr rys. 2/3